

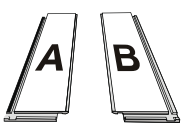
ИНСТРУКЦИЯ ПО УСТАНОВКЕ

EVOFLOOR

PARQUET CLICK

www.evofloor.ru

Для раскладки паркета в виде елочки применяются плашки двух разных типов (разные упаковки). Их называют плашками А и В.



Важно!

Перед тем, как начать раскладывать пол, отделите доски А и В друг от друга в две стопки.

ИНСТРУКЦИЯ ПО УХОДУ

Виниловый SPC-паркет с замковым соединением чрезвычайно легко моется.

Стандартная уборка

Пропылесосьте, используйте швабру для удаления пыли или протрите влажной тканью. При разливах жидкости, просто протрите тряпкой пол.

Не используйте моющие средства на основе мыла, так как они могут оставить тусклую пленку на вашем полу.

Не покрывайте пол воском и не полируйте.

Не используйте абразивные чистящие средства, металлические губки или чистящий порошок, которые могут поцарапать ваш пол.

Паркет, как и другие типы гладких полов, может стать скользким при обильном намокании. Дайте полу время высохнуть после мытья. Немедленно протрите влажные участки, вызванные разливами, посторонними веществами и мокрыми ногами.

Трудно смываемые пятна

Трудно смываемые пятна, к примеру, крем для обуви, лучше удалить чистым ацетоном*. Затем протереть влажной тряпкой.

- ! *Ацетон относится к горючим и легковоспламеняющимся веществам. Будьте аккуратнее, инструкцию по применению прочитайте на этикетке.

Инструкция по защите пола

Поместите цветоустойчивый коврик из натуральных материалов у входов с улицы, чтобы собирать грязь с обуви и впитывать лишнюю влагу.

Для дополнительной защиты поверхности пола используйте защитные войлочные наклейки на ножки стульев, столов и другой мебели. Чем тяжелее предмет, тем толще должна быть защитная наклейка.

ГАРАНТИЯ

15-летняя ограниченная гарантия для жилых помещений

Мы гарантируем, что в течение 15 лет с даты первоначальной покупки и при правильной укладке в закрытом жилом помещении ваш виниловый SPC-паркет не будет иметь производственных дефектов, а декоративный слой не будет иметь признаков износа.

Что делать, если столкнулись с проблемой?

Если гарантийный срок не истек, напишите заявление и следуйте нашим указаниям.

На что не распространяется данная гарантия?

Настоящая гарантия не действует если:

- неправильный уход и техническое обслуживание;
- несчастные случаи, злоупотребление или неправильное использование;
- поверхность была чрезмерно изношена (например, повреждена из-за ходьбы на туфлях с острым каблуком или недостаточно защищена от ножек мебели, галек, порошка и других твердых предметов);
- монтаж паркета осуществлен не в соответствии с нашей инструкцией по установке;
- неправильно подготовленное, влажное основание, в бетонной плите накопилась вода; случилось затопление в ходе использования холодильников, раковин, посудомоечных машин и прочей бытовой техники. Также это касается влаги, вызванной природными явлениями (стихийными бедствиями);
- паркет разошелся по швам, из-за того, что более трех раз переукладывался;
- поверхность была повреждена щеткой пылесоса или колесами прибора. При уборке мы рекомендуем использовать качественную насадку для пылесоса, а колеса, при необходимости советуем поменять на более мягкие и широкие.
- отходы, оставленные домашними животными, были удалены не своевременно;
- края доски были неправильно порезаны и окрашены.

Мы исключаем и не будем оплачивать случайные или косвенные убытки в соответствии с данной гарантией. Под этим мы подразумеваем любые убытки, расходы или ущерб, помимо самого напольного покрытия, которые могут возникнуть в результате дефекта напольного покрытия. Никакие подразумеваемые гарантии не выходят за рамки условий данной письменной гарантии.

Как воспользоваться нашими услугами?

Мы хотим, чтобы ваш пол приносил вам только радость. Если вам показалось, что что-то не так, позвоните в магазин, где вы приобрели товар. Сотрудники ответят на ваши вопросы. Сохраните чек. Мы проверим дату, подтвердим факт покупки и поможем вам решить любую проблему.

ПОДГОТОВКА ПЕРЕД УКЛАДКОЙ

Где можно укладывать виниловый SPC-паркет?

В любых закрытых помещениях. Можно укладывать на бетонную или иную стяжку, на керамическую плитку, на мрамор и основание из плит.

Подготовка основания, находящегося под напольным покрытием

Основание должно быть чистым, сухим и ровным. Также убедитесь, что пол вы устанавливаете на ровную поверхность. Уберите имеющийся плинтус или иную отделку. Дверные наличники и косяки необходимо подрезать или снять, чтобы пол можно было укладывать свободно.

РУКОВОДСТВО ПО УКЛАДКЕ (см. Приложение)

Какой тип подложки использовать?

Для винилового SPC-паркета EVOFLOOR надо использовать специализированную подложку для виниловых напольных покрытий (LVT). Она тоньше обычной подложки и плотнее. Толстые, мягкие подложки, которые используются для ламината НЕ ПОДХОДЯТ для виниловых полов! Использование подложки не является обязательным, все зависит от основания, на которое укладывается виниловый паркет. При возникновении вопросов, обратитесь к консультанту магазина, где вы приобрели товар.

1. Начало укладки

Выберите стену для начала и начните установку в левом углу. Начните с А-образной панели и поместите ее длинной стороной к левой стене под углом 45°. Убедитесь, что расстояние между левой стеной и панелью меньше длины одной панели.

2. Монтаж второй панели

Продолжайте с В-панелью. Прижмите длинную сторону панели В под углом к короткой стороне предыдущей установленной панели А. Сложите В-панель плашмя на пол, чтобы плотно зафиксировать панели вместе. Убедитесь, что канавки на двух панелях образуют непрерывную линию.

3. Монтаж остальных панелей первого ряда

Следующая панель-это панель "А". Снова прижмите длинную сторону новой панели А под углом к короткой стороне предыдущей панели В и сложите. Продолжайте в том же духе, используя столько панелей, сколько может поместиться вдоль начальной стены.

4. Отцентрируйте первый ряд

Убедитесь, что первый ряд панелей расположен по центру вдоль начальной стены.

Убедитесь, что расстояние до стен с обеих сторон меньше длины одной панели. Если нет, добавьте панель с правой стороны.

5. Отрежьте торцевые панели по размеру

Измерьте и отрежьте торцевые панели по размеру с помощью мелкозубой пилы. Завершите первый ряд обрезанными торцевыми панелями. Убедитесь, что вы оставляете зазор 10-12 мм на каждой стене.

6. Монтаж второго ряда

Начните следующий ряд с А-панели. Поместите новую панель напротив предыдущего ряда и сложите его.

7. Установка А-панелей во втором ряду

Продолжайте движение слева направо и установите все А-панели во втором ряду. Закончите с отрезанным по размеру куском панели (шаг 5).

8. Установка В-панелей во втором ряду

Теперь работайте в противоположном направлении, справа налево, и установите все В-панели во втором ряду. Закончите с отрезанным по размеру куском панели (шаг 5).

9. Установите 4 ряда

Установите дополнительные строки, чтобы заполнить четыре полных ряда.

10. Отрегулируйте начальные строки

Первые четыре ряда должны быть вырезаны параллельно стене. Измерьте и отметьте, где разрезать панели пола на фиксированном / параллельном расстоянии от стены.

11. Альтернативный способ обрезки первых рядов

Оставьте левые торцевые панели удаленными. Приклейте ленту вдоль отмеченной линии и положите настил поверх нескольких упаковок для настила. Разрежьте вдоль отмеченной линии. Затем поместите скорректированные ряды на место. Завершите первые ряды, установив оставшиеся торцевые панели. Начните с конечной панели в последнем ряду и закончите в первом ряду

11. Демонтируйте и пронумеруйте панели от 1 до ... (это позволит вам поддерживать панели в порядке) Демонтируйте панели и разрежьте их по размеру вдоль предыдущего

12. Установите стартовые треугольники

Соедините разрезанные начальные панели, чтобы сформировать треугольные формы, одну за другой. Начните установку треугольников с левого угла. Рекомендуется использовать клей для фиксации мельчайших частей треугольников на месте, нанося небольшое количество клея внутрь паза.

13. Укладка следующих рядов

Соедините треугольники, установив несколько дополнительных рядов панелей. Начните каждый ряд слева направо с А-панелей, закончите отрезанным куском панели (шаг 5), а затем установите все В-панели в ряд. Закончите с левой торцевой панелью, обрезанной по размеру.

14. Вставьте распорки

Установите распорки между полом и стеной, чтобы обеспечить зазор расширения 10/12 мм.

15. Последующие ряды

Начните каждый последующий ряд, установив панели А слева направо, и завершите ряд, уложив панели В справа налево.

16. Последний ряд

Измерьте и отрежьте панели в последнем ряду по размеру. Рекомендуется использовать клей для установки самых маленьких кусочков панелей. Нанесите небольшое количество клея внутрь паза.

17. Распорки и плинтусы

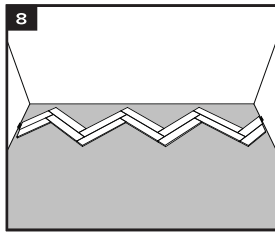
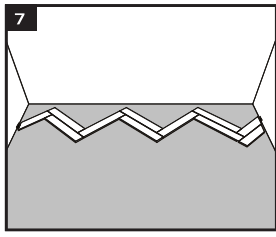
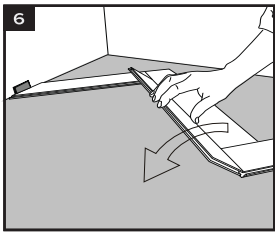
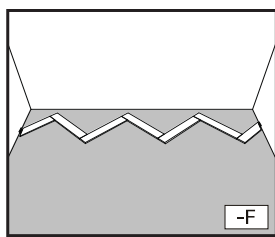
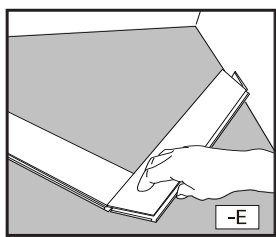
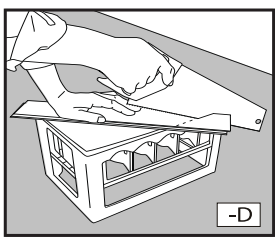
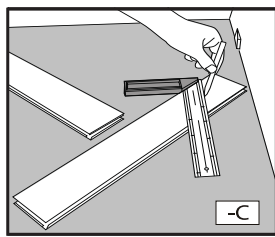
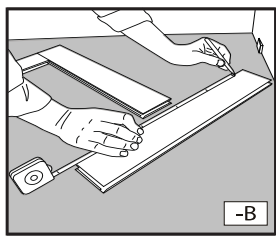
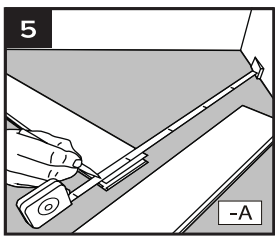
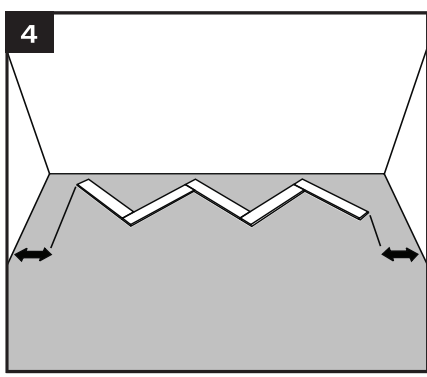
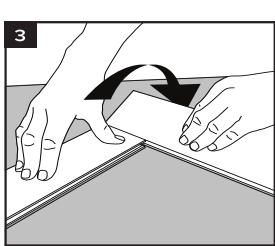
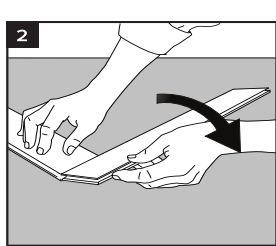
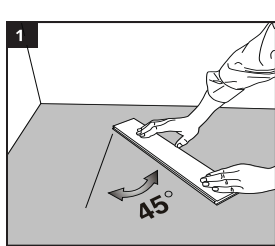
Снимите распорки и закройте расширительный зазор плинтусами или заглушками.

СПАСИБО ЗА ВЫБОР

EVOFLOOR

www.evofloor.ru

ПРИЛОЖЕНИЕ К ИНСТРУКЦИИ



9 Установите 4 ряда
Установите дополнительные строки, чтобы заполнить четыре полных ряда.

